

# คำแนะนำสำหรับผู้เขียน

## 1. นโยบายการตีพิมพ์ในวารสารมหาจุฬานาครทรรศน์

วารสารมหาจุฬานาครทรรศน์เป็นวารสารวิชาการมีวัตถุประสงค์เพื่อส่งเสริมการศึกษา ค้นคว้า และเพื่อเผยแพร่บทความวิจัยและบทความวิชาการแก่นักวิจัย นักวิชาการ คณาจารย์ และนักศึกษาในระดับบัณฑิตศึกษา ในมิติทางด้านพระพุทธศาสนา การศึกษา ศิลปวัฒนธรรม สังคมศาสตร์ และสหวิทยาการด้านมนุษยศาสตร์ และสังคมศาสตร์ บทความที่ตีพิมพ์เผยแพร่ได้ผ่านการพิจารณาจากผู้ทรงคุณวุฒิ อย่างน้อย 2 ท่าน เปิดรับบทความทั้งภาษาไทยและภาษาอังกฤษโดยรับพิจารณาตีพิมพ์ต้นฉบับของบุคคลทั้งภายใน และภายนอกมหาวิทยาลัย มีกำหนดออกวารสารปีละ 2 ฉบับ (ราย 6 เดือน) ผลงานที่ส่งมาจะต้องไม่เคยเสนอหรือกำลังเสนอตีพิมพ์ในวารสารวิชาการใดมาก่อน

## 2. ประเภทของผลงานที่ตีพิมพ์ในวารสารมหาจุฬานาครทรรศน์

**2.1 บทความพิเศษ** บทความพิเศษทางวิชาการ ที่นำเสนอองค์ความรู้ทางวิชาการอย่างเข้มข้น และผ่านการอ่านและพิจารณาจากผู้ทรงคุณวุฒิ มีกลุ่มเป้าหมายเป็นนักวิชาการใน วงการวิชาการ หรือวิชาชีพ

**2.2 บทความวิชาการ (Academic Article)** เป็นบทความที่เขียนขึ้นในลักษณะวิเคราะห์วิจารณ์ หรือเสนอแนวคิดใหม่ จากพื้นฐานทางวิชาการที่ได้เรียบเรียงจากผลงานทางวิชาการของตนเองหรือของผู้อื่น หรือเป็นบทความทางวิชาการที่เขียนขึ้นเพื่อเป็นความรู้ที่มีประโยชน์แก่คนทั่วไป

**2.3 บทความวิจัย (Research Article)** เป็นบทความที่มีการค้นคว้าอย่างมีระบบ และมีความมุ่งหมายชัดเจน เพื่อให้ได้ข้อมูลหรือหลักการบางอย่างที่จะนำไปสู่ความก้าวหน้า ทางวิชาการ หรือการนำวิชาการมาประยุกต์ใช้ให้เกิดประโยชน์ บทความวิจัยมีรูปแบบของการวิจัยตามหลักวิชาการ เช่น มีการตั้งสมมติฐานหรือมีการกำหนดปัญหาที่ชัดเจนสมเหตุสมผล โดยจะต้องระบุวัตถุประสงค์ที่เด่นชัดแน่นอน มีการรวบรวมข้อมูล พิสูจน์วิเคราะห์ ตีความและสรุปผลการวิจัยที่สามารถให้คำตอบหรือบรรลุวัตถุประสงค์

**2.4 บทความปริทรรศน์ (Review Article)** เป็นบทความที่รวบรวมความรู้จาก

ตำรา หนังสือ และ วารสารใหม่ หรือจากประสบการณ์ของผู้นิพนธ์มาเรียบเรียงขึ้น

**2.5 ปกิณกะ (Miscellany)** ได้แก่ บทความทบทวนความรู้ เรื่องแปล ย่อความ จากวารสารต่างประเทศ การแสดงความคิดเห็น วิวิจารณ์ แนะนำเครื่องมือใหม่ ตำราหรือหนังสือใหม่ที่น่าสนใจ หรือข่าวการประชุมทั้งระดับชาติและนานาชาติ

### 3. รูปแบบของการจัดเตรียมต้นฉบับ

**3.1** ต้นฉบับบทความต้องมีความยาว 8 - 12 หน้ากระดาษ A 4 (รวมเอกสารอ้างอิง) พิมพ์บนกระดาษหน้าเดียว ใช้ตัวอักษรแบบ THSarabunPSK เท่านั้น ตั้งค่าหน้ากระดาษโดยเว้นขอบบน ขอบซ้าย 1 นิ้ว และขอบขวา ขอบล่าง 1 นิ้ว กำหนดระยะห่างระหว่างบรรทัดเท่ากับ 1 และเว้นบรรทัดระหว่างแต่ละย่อหน้า การนำเสนอรูปภาพและตาราง ต้องนำเสนอรูปภาพและตารางที่มีความคมชัดพร้อมระบุหมายเลขกำกับรูปภาพไว้ด้านล่าง พิมพ์เป็นตัวหนาเช่นตาราง 1 หรือ Table 1 และ รูป 1 หรือ Figure 1 รูปภาพที่นำเสนอต้องมีรายละเอียดของข้อมูลครบถ้วนและเข้าใจได้โดยไม่ต้องจำเป็นต้องกลับไปอ่านที่เนื้อความอีก ระบุลำดับของรูปภาพทุกรูปให้สอดคล้องกับเนื้อหาที่อยู่ในต้นฉบับ โดยคำอธิบายต้องกระชับและสอดคล้องกับรูปภาพที่นำเสนอ

**3.2** ชื่อเรื่องต้องมีภาษาไทยและภาษาอังกฤษ พิมพ์ไว้หน้าแรกตรงกลาง

**3.3** ชื่อผู้เขียน ทั้งภาษาไทยและภาษาอังกฤษ ระบุวุฒิการศึกษาสูงสุด พร้อมระบุตำแหน่งทางวิชาการพิมพ์ด้วยตัวอักษรปกติอยู่ใต้ชื่อเรื่องโดยเอียงมาทางด้านขวา และให้ตัวเลขเป็นตัวยกท้ายชื่อผู้เขียนเพื่อแสดงรายละเอียดเกี่ยวกับตำแหน่งทางวิชาการและชื่อหน่วยงาน

**3.4** มีบทคัดย่อภาษาไทยและภาษาอังกฤษ ไม่เกิน 300 คำต่อบทคัดย่อ

**3.5** กำหนดคำสำคัญ (Keywords) ทั้งภาษาไทยและภาษาอังกฤษ

**3.6** การเรียงหัวข้อ หัวข้อใหญ่สุด ให้พิมพ์ชิดขอบด้านซ้าย หัวข้อย่อยเว้นห่างจาก หัวข้อใหญ่ 3-5 ตัวอักษร พิมพ์ตัวที่ 6 และหัวข้อย่อยขนาดเดียวกัน ต้องพิมพ์ให้ตรงกัน เมื่อขึ้นหัวข้อใหญ่ ควรเว้นระยะพิมพ์ เพิ่มอีก 0.5 ช่วงบรรทัด

**3.7** การใช้ตัวเลขคำย่อ และวงเล็บ ควรใช้ตัวเลขอารบิกทั้งหมด ใช้คำย่อที่เป็นสากลเท่านั้น(ระบุคำเต็มไว้ในครั้งแรก) การวงเล็บภาษาอังกฤษ ควรใช้ดังนี้ (Student centred learning)

**บทความวิจัย** ให้เรียงลำดับสาระ ดังนี้

- 1) บทคัดย่อ (Abstract) เสนอวัตถุประสงค์ของการวิจัย วิธีการวิจัยและผลการวิจัยโดยสรุปมีความกะทัดรัด และสั้น
- 2) บทนำ (Introduction) ระบุความสำคัญของปัญหาการวิจัยกรอบแนวคิด และระบุวัตถุประสงค์การวิจัย
- 3) ระเบียบวิธีวิจัย (Research Methodology) ระบุแบบแผนการวิจัยการได้มาซึ่งกลุ่มตัวอย่างและการกำหนดขนาดกลุ่มตัวอย่าง เครื่องมือที่ใช้ในการวิจัย วิธีการเก็บรวบรวมข้อมูล และการวิเคราะห์ข้อมูล
- 4) ผลการวิจัย/ผลการทดลอง (Results) เสนอผลที่พบตามวัตถุประสงค์การวิจัยตามลำดับอย่างชัดเจน ควรเสนอในรูปตารางหรือแผนภูมิ
- 5) อภิปรายผล/วิจารณ์ (Discussion) เสนอเป็นความเรียง ชี้ให้เห็นถึงความเชื่อมโยงของผลการวิจัยกับกรอบแนวคิด และงานวิจัยที่ผ่านมา ไม่ควรอภิปรายเป็นข้อ ๆ แต่ชี้ให้เห็นถึงความเชื่อมโยงของตัวแปรที่ศึกษาทั้งหมด
- 6) สรุป (Conclusion) ระบุข้อสรุปที่สำคัญและข้อเสนอแนะในการนำผลการวิจัยไปใช้ และประเด็นสำหรับการวิจัยต่อไป
- 7) บรรณานุกรม (References) ต้องเป็นรายการที่มีการอ้างอิงไว้ในเชิงอรรถเท่านั้น

**บทความพิเศษ บทความวิชาการ บทความปริทรรศน์ ปกิณกะ บทความวิจารณ์ หนังสือ** ให้เรียงลำดับสาระ ดังนี้

- 1) บทคัดย่อ (Abstract)
- 2) บทนำ (Introduction)
- 3) เนื้อเรื่อง (Content) แสดงสาระสำคัญที่ต้องการนำเสนอตามลำดับ
- 4) สรุป (Conclusion)
- 5) ข้อเสนอแนะ (Suggestion)
- 6) บรรณานุกรม (Reference) การอ้างอิงในเนื้อเรื่องใช้ระบบ APA

#### **4. ระบบการอ้างอิงและบรรณานุกรมทางวิชาการ**

เอกสารที่นำมาอ้างอิงควรได้มาจากแหล่งที่มีการตีพิมพ์ชัดเจน อาจเป็นวารสาร หนังสือหรือข้อมูลทางอินเทอร์เน็ตทั้งนี้ผู้เขียนบทความต้องเป็นผู้รับผิดชอบต่อความถูกต้อง

ของเอกสารอ้างอิงทั้งหมดก่อนส่งต้นฉบับผู้เขียนบทความควรตรวจสอบถึงความถูกต้องของการอ้างอิงเอกสาร เพื่อป้องกันความล่าช้าในการตีพิมพ์บทความ เนื่องจากบทความที่มีการอ้างอิงไม่ถูกต้องจะไม่ได้รับการส่งต่อเพื่อพิจารณาโดยผู้ทรงคุณวุฒิจนกว่าการอ้างอิงเอกสารจะได้รับการแก้ไขให้ถูกต้อง

#### 4.1 การอ้างอิงในเนื้อหาบทความ

รูปแบบการอ้างอิงในเนื้อเรื่องและท้ายเล่มใช้วิธีการอ้างอิงระบบนาม – ปี ตามรูปแบบของ American Psychological Association (APA) ให้ใช้ระบบตัวอักษรโดยใช้วงเล็บ เปิด-ปิด แล้วระบุชื่อ-นามสกุลของผู้เขียนและเลขหน้าของเอกสารที่นำมาอ้างอิงกำกับท้ายเนื้อความที่ได้อ้างอิง เอกสารที่อ้างอิงในบทความจะต้องปรากฏในเอกสารอ้างอิงท้ายบทความทุกรายการ และเจ้าของบทความต้องรับผิดชอบถึงความถูกต้องของเอกสารที่นำมาอ้างอิงทั้งหมด โดยรูปแบบของการอ้างอิงเอกสาร มีดังนี้

#### อ้างอิงจากเอกสารภาษาไทย

1) พระไตรปิฎกและอรรถกถาให้อ้างชื่อคัมภีร์เล่มที่ข้อเครื่องหมายทวิภาค (:) และเลขหน้าของเอกสารที่นำมาอ้างอิงเช่น (พระไตรปิฎกภาษาไทย/15/16/282-283), (พระไตรปิฎกพร้อมอรรถกถาแปล/16/256-320)

2) ผู้แต่งหนึ่งรายให้อ้างชื่อผู้แต่งเครื่องหมายจุลภาค (,) ตามด้วยปีที่พิมพ์เครื่องหมายทวิภาค (:) และเลขหน้าของเอกสารที่นำมาอ้างอิง เช่น (พระมหาสุทิตย์ อากาศโร, 2554)

3) ผู้แต่งสองรายให้อ้างชื่อของผู้แต่งสองรายเครื่องหมายจุลภาค (,) ตามด้วยปีที่พิมพ์เครื่องหมายทวิภาค (:) และเลขหน้าของเอกสารที่นำมาอ้างอิงเช่น (พระมหาสุทิตย์ อากาศโรและเชมณัฐ อินทรสุวรรณ, 2553) หากมีเอกสารที่นำมาอ้างอิงมากกว่า 1 รายการให้ใช้เครื่องหมายอัฒภาค (;) คั่นระหว่างรายการอ้างอิงเช่น (พระธรรมโกศาจารย์ ประยูรธมมจิตโต, 2548; พระมหาหรรษา ธมฺมหาโส, 2554)

4) ถ้ามีผู้แต่งมากกว่า 2 รายให้อ้างชื่อของผู้แต่งรายแรกเว้นวรรคหนึ่งครั้งเพิ่มคำว่า และคณะเครื่องหมายทวิภาค (:) และเลขหน้าของเอกสารที่นำมาอ้างอิงเช่น (พระเทพโสภณ, ประยูร ธมฺมจิตโตและคณะ, 2548)

5) ให้เรียงลำดับการอ้างอิงตามลำดับพยานะตัวแรกของชื่อผู้แต่งเช่นเดียวกับลำดับการอ้างอิงในส่วนเอกสารอ้างอิง

### อ้างอิงจากเอกสารภาษาอังกฤษ

1) ถ้ามีผู้แต่งหนึ่งรายให้อ้างนามสกุลของผู้แต่ง เครื่องหมายจุลภาค ปีที่พิมพ์ และ หน้าที่น่ามาอ้างอิง เช่น (Keown, 2003)

2) ถ้ามีผู้แต่งสองรายให้อ้างนามสกุลของผู้แต่งสองราย เครื่องหมายจุลภาค ปีที่พิมพ์ และหน้าที่น่ามาอ้างอิง เช่น (Hersey & Blanchard, 2000) และให้ใช้เครื่องหมาย อัฒภาค (;) คั่นกลางระหว่างเอกสารที่น่ามาอ้างอิงมากกว่า 1 เอกสาร เช่น (Keown, 2003 ; Hersey & Blanchard, 2000)

3) ถ้ามีผู้แต่งมากกว่า 2 รายให้อ้างนามสกุลของผู้แต่งรายแรกตามด้วย et al, ปีที่พิมพ์ และหน้าที่น่ามาอ้างอิง (Kaiser et al., 2008)

4) ให้เรียงลำดับการอ้างอิงชื่อผู้แต่ง

### หลักเกณฑ์ทั่วไปในการพิมพ์รายการสำนักพิมพ์/โรงพิมพ์

กรณีเป็นสำนักพิมพ์หรือบริษัทให้คงไว้เฉพาะชื่อ ดังตัวอย่าง

1) บริษัท 21 เซ็นจูรี จำกัด ใช้ 21 เซ็นจูรี

2) สำนักพิมพ์มหาวิทยาลัยธรรมศาสตร์ ใช้ มหาวิทยาลัยธรรมศาสตร์

3) กรณีที่เป็นโรงพิมพ์ให้ใช้รูปแบบเต็ม เช่น โรงพิมพ์มหาจุฬาลงกรณราชวิทยาลัย

## 4.2 บรรณานุกรม

### (1) พระไตรปิฎก อรรถกถา

มหาจุฬาลงกรณราชวิทยาลัย. (2539). *พระไตรปิฎกฉบับภาษาไทย ฉบับมหาจุฬาลงกรณราชวิทยาลัย*. กรุงเทพมหานคร: โรงพิมพ์มหาจุฬาลงกรณราชวิทยาลัย.

### (2) หนังสือ

รูปแบบ : ผู้แต่ง.//ปีพิมพ์.//ชื่อหนังสือ.//ครั้งที่พิมพ์.//สถานที่พิมพ์./:สำนักพิมพ์หรือโรงพิมพ์. (.// การวรรค 2 ครั้ง)

### **ตัวอย่าง :**

พระมหาสุหิตย์ อาภากรโ. (2548). *เครือข่าย : ธรรมชาติ ความรู้ และการจัดการ*. (พิมพ์ครั้งที่ 2). กรุงเทพมหานคร: พิสิษฐ์ ไทย ออฟเซต.

### **(3) บทความในหนังสือ**

รูปแบบ : ผู้แต่ง.// (ปีที่พิมพ์).// ชื่อบทความ.// ใน ชื่อบรรณาธิการ (บรรณาธิการ).// ชื่อเรื่อง/ (เลขหน้าที่อ้าง).// สถานที่พิมพ์: /สำนักพิมพ์หรือโรงพิมพ์.

### **ตัวอย่าง :**

พระสุกิจจ สุจิณโณ. (2559). การสร้างความคิดนามธรรมในวัฒนธรรมไทย ใน ปวีตร ว่องวีระ. *ทฤษฎี และวิวิทย์ของการวิจัยวัฒนธรรม*. (หน้า112). กรุงเทพมหานคร: อัมรินทร์.

### **(4) บทความจากวารสาร**

รูปแบบ : ผู้แต่ง.// (ปีที่พิมพ์).// ชื่อบทความ.// ชื่อวารสาร.// ปีที่/ (ฉบับที่), /เลขหน้าแรก ที่ตีพิมพ์-เลขหน้าสุดท้ายที่ตีพิมพ์.

### **ตัวอย่าง :**

ธิดวุฒิ หมั่นมี. (2557). การวางแผนและการติดต่อประสานงานเชิงพุทธ. *วารสาร มจร สังคมศาสตร์ปริทรรศน์*, 3(1), 25-31.

### **(5) บทความในสารานุกรม**

รูปแบบ : ผู้แต่ง.// (ปีที่พิมพ์).// ชื่อบทความ.// ใน ชื่อสารานุกรม, / (เล่มที่อ้าง, หน้า เลขหน้าที่อ้าง). สถานที่พิมพ์: /สำนักพิมพ์หรือโรงพิมพ์.

### **ตัวอย่าง :**

สนิทอาจพันธ์. (2537). หม้อคอกควาย. ใน *สารานุกรมของใช้พื้นบ้านไทยในอดีตเขต หัวเมืองฝ่ายเหนือ*, (หน้า 274-275). กรุงเทพมหานคร: อมรินทร์พริ้นติ้งแอนด์พับลิชชิ่ง.

Sturgeon, T.(1995). Sciencefiction. In *The encyclopaedia America*, (Vol. 24, pp.390-392). Danbury, CT: GrolierPress.

### **(6) หนังสือพิมพ์**

รูปแบบ : ผู้แต่ง.// (วันที่ เดือน ปีที่พิมพ์).// ชื่อบทความ.// ชื่อหนังสือพิมพ์, /เลขหน้า.

### **ตัวอย่าง :**

สุชาติ เมื่อกสกันธ์. (9 มิถุนายน 2549). *ปรัชญาเศรษฐกิจพอเพียง. ผู้จัดการรายวัน*, น.13.

(7) วิทยานิพนธ์ สารนิพนธ์ การศึกษาค้นคว้าด้วยตนเอง รายงานการวิจัย  
ชื่อผู้เขียน. //(ปีพิมพ์) //ชื่อวิทยานิพนธ์. //ระดับวิทยานิพนธ์/สารนิพนธ์/หรือการค้นคว้า  
แบบอิสระ/ชื่อมหาวิทยาลัย.

### **ตัวอย่าง:**

สัมฤทธิ์ ต่อสติ. (2542). *การมีส่วนร่วมของประชาชนในการดำเนินงานของสถานบริการ  
สาธารณสุขเขตเมือง กรณีศึกษาศูนย์: แพทย์ชุมชนเมือง พระนครศรีอยุธยา  
วิทยานิพนธ์วิทยาศาสตรมหาบัณฑิต มหาวิทยาลัยมหิดล.*

### **(8) สัมภาษณ์**

ชื่อผู้ที่ได้รับการสัมภาษณ์. //(ปี) //ตำแหน่ง. /สัมภาษณ์. วัน เดือน.

### **[ ตัวอย่าง :**

พระพรหมบัณฑิต(ประยูร ธมมจิต.โต), ศ.ดร..(2558). *อธิการบดี, มหาวิทยาลัยมหาจุฬาลงกรณราชวิทยาลัย. สัมภาษณ์. 18 เมษายน.*

### **(9) สื่อออนไลน์**

รูปแบบ : ผู้แต่ง. //(วันที่ เดือน ปีที่เผยแพร่) //ชื่อบทความ. //สืบค้นเมื่อ วันที่ เดือน ปี, /  
จาก แหล่งที่อยู่ไฟล์ (URL)

### **[ ตัวอย่าง :**

พระศรีคัมภีร์ญาณ (สมจินต์ สมมาปญโญ). (1 พฤษภาคม 2555). *การจัดการศาสนาและ  
วัฒนธรรมในอุษาคเนย์เพื่อการอยู่ร่วมกันอย่างสันติ. สืบค้นเมื่อ 4 กันยายน  
2556, จาก [http://www.mcu.ac.th/site/artidecontent\\_desc.php?artide\\_id=1304&articlegroup\\_id=274](http://www.mcu.ac.th/site/artidecontent_desc.php?artide_id=1304&articlegroup_id=274)*

Doyle, M. W.. (22 June 2004). *Liberal Internationalism:Peace, War and  
Democracy*. Retrieved September 2, 2013, from [http://www.nobelprize.org/nobel\\_prizes/themes/peace/doyle/index.html](http://www.nobelprize.org/nobel_prizes/themes/peace/doyle/index.html)

## ตัวอย่างบรรณานุกรม

### บรรณานุกรม

พระธรรมโกศาจารย์ (ประยูร ธมฺมจิตฺโต). (2548). *โลกทัศน์ชาวพุทธ*. กรุงเทพมหานคร:

โรงพิมพ์มหาจุฬาลงกรณราชวิทยาลัย.

พระพรหมคุณาภรณ์ (ป.อ. ปยุตฺโต). (2551). *การแพทย์ยุคใหม่ในพุทธทัศน์*. (พิมพ์ครั้งที่

6). กรุงเทพมหานคร: สหธรรมิก.

พงศ์ศานต์ พิทักษ์มหาเกตุ. (2538). *ชาวบ้านกับช่องทางประกอบธุรกิจท่องเที่ยว แนวคิดใน*

*การจัดตั้งสหกรณ์บริการนำเที่ยวแนวอนุรักษ์แห่งประเทศไทย*. กรุงเทพมหานคร: สถาบัน

พระปกเกล้า.

โกนิญฐ์ ศรีทอง.(2558). *การบูรณาการภูมิปัญญาพระพุทธศาสนากับการเสริมสร้าง*

*สมดุลของระบบนิเวศวิทยาชุมชน*. สถาบันวิจัยพุทธศาสตร์ มหาวิทยาลัยมหาจุฬาลงกรณ

ราชวิทยาลัย

พระศรีคัมภีร์ญาณ (สมจินต์ สมมาปญโญ). (1 พฤษภาคม 2555). *การจัดการศาสนาและ*

*วัฒนธรรมในอุษาคเนย์เพื่อการอยู่ร่วมกันอย่างสันติ*. สืบค้นเมื่อ 4 กันยายน 2556, จาก

[http://www.mcu.ac.th/site/artidecontent\\_desc.php?artide\\_id=1304&articlegroup\\_id=274](http://www.mcu.ac.th/site/artidecontent_desc.php?artide_id=1304&articlegroup_id=274)

มหาจุฬาลงกรณราชวิทยาลัย.(2535). *พระไตรปิฎกฉบับภาษาบาลี ฉบับมหาจุฬาเตปิฎก*

2500. กรุงเทพมหานคร: โรงพิมพ์มหาจุฬาลงกรณราชวิทยาลัย.

รัฐธรรมนูญแห่งราชอาณาจักรไทย พ.ศ. 2550. ราชกิจจานุเบกษา เล่ม 124 ตอนที่ 47 ก,

24 สิงหาคม 2550.

Boo Elizabeth. (1990). *Ecotourism: The Potentials and Pitfalls*. Vol.1 and 2.

World Wildlife Fund. Washington, D.C.

Kiarash, A. (2007). Human Dignity in Islamic Bioethics. *The Iranian Journal of Allergy*,

6 (5), 25-28.

## 5. หลักเกณฑ์การส่งต้นฉบับบทความเพื่อได้รับการตีพิมพ์

### 5.1 ส่งด้วยตนเองหรือทางไปรษณีย์ เอกสารประกอบด้วย

1. ต้นฉบับ จำนวน 3 ชุด จำแนกเป็น



- ต้นฉบับที่ไม่ระบุชื่อผู้แต่ง จำนวน 2 ชุด  
- ต้นฉบับที่ระบุชื่อผู้แต่ง จำนวน 1 ชุดเอกสารต้องระบุรายละเอียดของผู้เขียนบทความ (Author(s)) ได้แก่ ชื่อ ตำแหน่งและสังกัด หรือวุฒิการศึกษาสูงสุด อย่างใดอย่างหนึ่ง โดยให้มีทั้งภาษาไทยและภาษาอังกฤษ เฉพาะผู้รับผิดชอบบทความ (Corresponding Author) ให้ระบุที่อยู่ เบอร์โทรศัพท์ หรือ E-mail ที่สามารถติดต่อได้ ในกรณีที่ต้นฉบับดังกล่าวมาจากหรือเป็นส่วนหนึ่งของวิทยานิพนธ์หรือหลักสูตร การศึกษา โปรรระบุชื่อหลักสูตรและสถาบันการศึกษาให้ชัดเจน

2. แผ่นซีดีบรรจุข้อมูลต้นฉบับ จำนวน 1 แผ่น (ระบุชื่อบทความและชื่อผู้เขียน)
3. แบบเสนอผลงานเพื่อตีพิมพ์ในวารสารมหาจุฬานาครทรรศน์
  - แบบฟอร์มเสนอผลงานเพื่อได้รับการตีพิมพ์ในวารสารมหาจุฬานาครทรรศน์
  - แบบฟอร์มสมัครสมาชิกวารสารมหาจุฬานาครทรรศน์
4. รูปถ่าย 1 นิ้ว จำนวน 1 รูป (ถ่ายหน้าตรง)

ส่งต้นฉบับบทความเพื่อเสนอตีพิมพ์ในวารสารมหาจุฬานาครทรรศน์กองบรรณาธิการวารสารมหาจุฬานาครทรรศน์

เลขที่ 3/3 หมู่ที่ 5 ตำบลมะม่วงสองต้น อำเภอเมือง จังหวัดนครศรีธรรมราช รหัสไปรษณีย์ 80000

**5.2 ส่งทางจดหมายอิเล็กทรอนิกส์ แนบไฟล์ต้นฉบับ (File attachment) ในรูปแบบ MS Word ส่งมายัง E-mail: [tak.punyada@gmail.com](mailto:tak.punyada@gmail.com) เมื่อได้รับการยืนยันจากกองบรรณาธิการ พิจารณาให้ตีพิมพ์ลงในวารสารแล้ว ผู้เขียนจะต้องส่งแผ่นซีดีบรรจุข้อมูลต้นฉบับ จำนวน 1 แผ่น มายังกองบรรณาธิการเพื่อนำเข้าสู่กระบวนการตีพิมพ์ต่อไป**

**5.3 การส่งในระบบ (Online Submission) สามารถส่งเข้าระบบออนไลน์ได้เว็บไซต์ ของวารสารมหาจุฬานาครทรรศน์ได้ที่ <http://www.jmndnst.com> เมื่อส่งเข้าระบบสำเร็จให้สแกนและส่งแบบฟอร์มทาง Email : [tak.punyada@gmail.com](mailto:tak.punyada@gmail.com)**

## **6. ขั้นตอนการนำบทความลงตีพิมพ์ลงในวารสารมหาจุฬานาครทรรศน์**

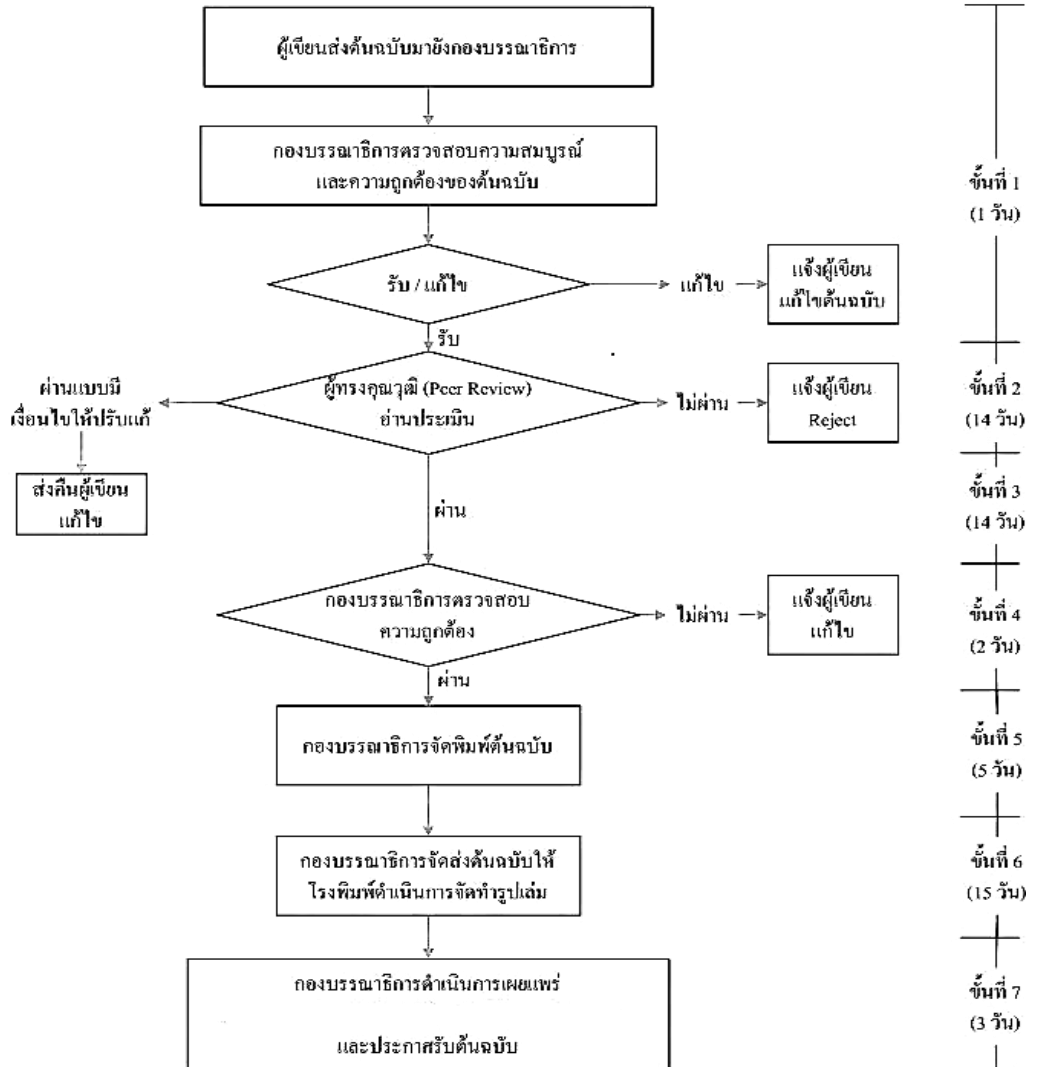
ต้นฉบับบทความที่เสนอเพื่อพิจารณาตีพิมพ์ในวารสารให้อยู่ในรูปแบบของไฟล์เอกสาร \*.doc ของ Microsoft Word หรือเทียบเท่า หากต้นฉบับประกอบด้วยภาพ

ตาราง หรือสมการ ให้ส่งแยกจากไฟล์เอกสาร ในรูปแบบไฟล์รูปภาพ ในสกุล \*.PDF\*.JPG\*.GIFหรือ \*.bmp ความยาวของต้นฉบับต้องไม่เกิน 15 หน้า (รวมบทคัดย่อ ภาพ ตารางและเอกสารอ้างอิง)กองบรรณาธิการจะพิจารณาบทความเบื้องต้น เกี่ยวกับ ความถูกต้องของรูปแบบทั่วไป ถ้าไม่ผ่านการพิจารณาจะส่งกลับไปแก้ไข ถ้าผ่านจะเข้าสู่ การพิจารณาของผู้ทรงคุณวุฒิเมื่อผลการประเมินผ่านหรือไม่ผ่านหรือมีการแก้ไข จะแจ้งผล ให้ผู้เขียนทราบ โดยการพิจารณาบทความเพื่อลงตีพิมพ์ได้จะคำนึงถึงความหลากหลายและ ความเหมาะสม

## 7. สิทธิของบรรณาธิการ

ในกรณีที่กองบรรณาธิการหรือผู้เชี่ยวชาญ ซึ่งได้รับเชิญให้เป็นผู้ทรงคุณวุฒิผู้ตรวจ ประเมินบทความมีความเห็นว่าควรแก้ไข กองบรรณาธิการจะส่งคืนเพื่อให้เจ้าของบทความ แก้ไข โดยจะยึดถือข้อเสนอแนะของผู้ทรงคุณวุฒิผู้ตรวจประเมินเป็นเกณฑ์หลัก และหรือ ขอสงวนสิทธิ์ที่จะพิจารณาไม่ตีพิมพ์ ในกรณีที่รายงานการวิจัย บทความทางวิชาการหรือ บทความวิจัยไม่ตรงกับแนวทางของวารสารมหาจุฬานาครธรรม์หรือไม่ผ่านการพิจารณา ของกองบรรณาธิการหรือผู้เชี่ยวชาญเมื่อบทความที่ได้รับการตีพิมพ์ผู้เขียนจะได้รับวารสาร ฉบับที่นำบทความลงตีพิมพ์ผลงานจำนวน 1 ฉบับพร้อมกับหนังสือรับรองการตีพิมพ์ บทความในวารสารมหาจุฬานาครธรรม์

## ขั้นตอนการจัดทำวารสารมหาจุฬานาครพรรณ์



\*\*หมายเหตุ ระยะเวลาการดำเนินการอาจเปลี่ยนแปลงตามความเหมาะสม

# แบบฟอร์มการส่งผลงานเพื่อตีพิมพ์ในวารสารมหาวิทยาลัยมหาจุฬาราชวิทยาลัย

วันที่..... เดือน..... พ.ศ. ....

1. ข้าพเจ้า (นาย/นาง/นางสาว) .....
2. ระดับการศึกษาสูงสุด..... ตำแหน่งทางวิชาการ.....
3. ชื่อบทความ  
(ภาษาไทย) .....  
.....  
(English) .....  
.....
4. ชื่อผู้เขียนร่วม 1) .....  
2) .....  
3) .....  
4) .....  
5) .....
5. หน่วยงานและที่อยู่ที่สามารถติดต่อได้สะดวก .....

โทรศัพท์..... E-mail.....

ข้าพเจ้าขอรับรองว่าบทความนี้ไม่เคยลงตีพิมพ์ในวารสารใดมาก่อนและยินยอมว่าบทความที่ตีพิมพ์ลงในวารสารมหาวิทยาลัยมหาจุฬาราชวิทยาลัยถือเป็นลิขสิทธิ์ของมหาวิทยาลัยมหาจุฬาราชวิทยาลัย

ลงชื่อ .....

(.....)

# ใบขอรับการเป็นสมาชิกวารสารมหาจุฬานาครทรรศน์

ที่ .....

วันที่.....เดือน.....พ.ศ. ....

กราบนมัสการ/เรียน **บรรณาธิการวารสารมหาจุฬานาครทรรศน์**

ข้าพเจ้า (ชื่อภาษาไทย)..... นามสกุล .....

(ชื่อภาษาอังกฤษ) .....

ที่อยู่ที่สามารถติดต่อได้

E – Mail ..... เบอร์โทรศัพท์ .....

โทรสาร..... มีความประสงค์จะขอรับสมัครเป็นสมาชิกวารสารมหาจุฬานาครทรรศน์

สมาชิกประเภทรายปี ปีละ

400 บาท

จำนวน 2 เล่ม

เล่มละ 200 บาท

เล่มที่ ..... ปีที่ ..... พ.ศ. ....

พร้อมนี้ ข้าพเจ้าได้ส่ง

เงินสด

ชำนาญดี (ส่งจ่าย) .....

ตัวแลกเงิน

แคนเชียร์เช็ค .....

โปรดนำส่งวารสารมหาจุฬานาครทรรศน์

สถานที่ติดต่อ  ที่บ้าน  ที่ทำงาน

เลขที่ ..... ถนน ..... หมู่ที่..... ตำบล/แขวง.....

อำเภอ/เขต ..... จังหวัด ..... รหัสไปรษณีย์.....

โทรศัพท์ ..... โทรศัพท์เคลื่อนที่ .....

โทรสาร ..... E – Mail .....

(สำหรับเจ้าหน้าที่)

คำบารุงปี พ.ศ. ....

ลงชื่อ .....

เลขที่ใบเสร็จ .....

ลงวันที่ ..... เดือน ..... พ.ศ. ....

(.....)

ลงบัญชีแล้ว .....